



Výroční zpráva o činnosti školského zařízení

2023/2024

Výroční zpráva byla projednána na pedagogické radě dne 02.10.2024

Výroční zpráva je zpracována a zveřejněna dle zákona č. 561/2004 Sb., § 10, odst. 3 a Vyhlášky č. 150/2022 Sb., kterou se mění Vyhláška č.15/2005 Sb., kterou se stanoví náležitosti dlouhodobých záměrů a výročních zpráv, ve znění pozdějších předpisů, na přístupném místě ve školském zařízení. Výroční zpráva je rovněž přístupná na webových stránkách školského zařízení www.detskydomovvmcz.

Zpracovala:

Mgr. Markéta Šrámková
ředitelka DD Valašské Meziříčí

Obsah

Obsah.....	2
1. Základní údaje o školském zařízení.....	3
1.1 Charakteristika Dětského domova Valašské Meziříčí.....	4
1.1 Poslání Dětského domova	5
1.2 Cíle Dětského domova:.....	5
1.3 Cílová skupina	5
1.4 Zásady práce v Dětském domově.....	5
2. Údaje o přijetí a odchodech dětí ve školním roce 2021/2022	6
3. Popis personálního zabezpečení činnosti školského zařízení.....	7
4. Údaje o prevenci sociálně patologických jevů.....	8
5. Údaje o dalším vzdělávání pedagogických a nepedagogických pracovníků.....	9
6. Údaje o aktivitách a prezentaci školského zařízení na veřejnosti	10
7. Podpora žáků s podpůrným opatřením.....	12
8. Vyhodnocení naplňování Školního vzdělávací programu	13
9. Údaje o výsledcích inspekční činnosti provedené Českou školní inspekcí a dalšími kontrolními orgány.....	14
10. Základní údaje o hospodaření školského zařízení	14
11. Údaje o zapojení školského zařízení do rozvojových a mezinárodních programů.....	15
12. Údaje o zapojení školského zařízení do dalšího vzdělávání v rámci celoživotního učení.....	16
13. Údaje o projektech realizovaných z cizích zdrojů.....	16
14. Údaje o spolupráci s odborovými organizacemi, dalšími subjekty a partnery	16
14.1 Odborové organizace.....	16
14.2 Spolupracující subjekty.....	16
14.3 Významní sponzoři	18

1. Základní údaje o školském zařízení

Název:	Dětský domov Valašské Meziříčí
Adresa:	Žerotínova 211/22, 757 01 Valašské Meziříčí
IČ:	62334808
Právní forma:	příspěvková organizace
Telefon:	571 611 588
E-mail:	reditelka@ddvalmez.cz
Datová schránka:	sdgxe9y
Web:	www.detskydomovvm.cz

Kapacita:	24
Maximální možný počet dětí v rodinné skupině	8
Počet rodinných skupin	3

Vedení:

Ředitel zařízení:	Mgr. Markéta Šrámková
Zástupkyně ředitele:	Mgr. Petra Rýpalová
Vedoucí vychovatelka:	Mgr. Marta Camfrlová

Zřizovatel:

	Krajský úřad Zlínského kraje
Adresa:	Třída T. Bati 21, 761 90 Zlín
Telefon:	577 043 701
Fax:	577 043 702
E-mail:	podatelna@kr-zlinsky.cz
Web:	www.kr-zlinsky.cz

1.1 Charakteristika Dětského domova Valašské Meziříčí

Základní charakteristika vychází ze Zákona 109/2002 Sb., o výkonu ústavní a ochranné výchovy, ve znění pozdějších předpisů. Je to výchovné zařízení, které má za cíl zajišťovat dětem výchovnou, vzdělávací a hmotnou péči. Děti jsou zde umísťovány na základě soudního rozhodnutí, zpravidla od 3-18 let věku, maximálně do 26 let, pokud se připravují na budoucí povolání.

Dětský domov ve Valašském Meziříčí má pro péči o děti výborné podmínky. Budova se nachází v těsné blízkosti centra. Pro děti to znamená, že všechny mateřské, základní, ale i střední školy mají v blízkém okolí a mohou bez komplikací plnit školní docházku zde. Navštěvují také Základní školu praktickou, je-li to potřeba. Díky blízkosti Mateřské, základní a střední školy pro sluchově postižené jsou do domova umísťovány také děti se sluchovým postižením. Škálu možností v péči o dítě rozšiřuje také SVP, PPP a dvě SPC. Volný čas mohou děti trávit v Základní umělecké škole, ve Středisku volného času a v dalších klubech a spolcích, které se věnují sportovním aktivitám. Děti, které odcházejí z dětského domova, mohou využít služby občanského sdružení Pod Křídly. To má vybudováno startovací byty. Spolupráci jsme také navázali s vedením města Valašské Meziříčí a zletilým dětem, které již nechtějí bydlet v DD se snažíme domluvat městské byty, aby mohly dále zůstat ve Valašském Meziříčí, kde již mají své časté sociální kontakty, popřípadě i pracovní možnosti z brigád, kam chodily.

Samotné zázemí dětského domova je velmi podněcující. V domově jsou tři byty, rodinné skupiny, které mají kapacitu maximálně osm dětí. Tety a strejdové, tedy pedagogičtí pracovníci, zde tvoří sehrané týmy a s dětmi ve svých rodinkách fungují opravdu jako v domácím prostředí. V domově děti mohou využívat velikou zahradu s hřištěm, prolézačkami, trampolínou a bazénem. Také svůj čas mohou trávit v herně s infra saunou, tělocvičně s posilovnou, v dílně pracovní nebo keramické.

O děti se v domově stará 8 pedagogických, 8 nepedagogických pracovníků a jedna asistentka pedagoga. Jsou zde děti se sluchovým postižením, s mentálním postižením, několik dětí je v péči ambulantního psychiatra. I o děti mimořádně nadané je v domově pečlivě postaráno, mají možnost studovat jak na vybraných středních, tak i vysokých školách.

2.1 Poslání Dětského domova

Dětský domov poskytuje výchovu a vzdělávání dětem, které nemají funkční svou biologickou rodinu. Proto je naše poslání tvořit takové podmínky, které co nejvíce odrážejí běžný charakter rodinného života. Tvořit dětem pevné a citlivé zázemí pro jejich další rozvoj.

3.1 Cíle Dětského domova:

- příjemné prostředí s přátelskými vztahy, ve kterém má dítě bezpečí a jistotu, jsou zde naplňovány jeho základní potřeby (tj. stravování, ubytování, ošacení, učební potřeby a pomůcky a jiné náklady týkající se zdraví či jiných potřeb) a posilovány jeho kompetence pro život
- moderní zařízení určené pro výkon ústavní výchovy, které se způsobem práce s dětmi co nejvíce blíží životu dítěte v běžné rodině
- poskytovat péči dětem s plánem práce tak, aby se mohly vrátit ke své nebo náhradní rodině, případně aby s ní mohly zůstat v intenzivním kontaktu s ohledem na jejich potřeby a možnosti rodiny
- řešit situaci dítěte individuálně formou multidisciplinárního přístupu k dítěti, tj. spolupráce s dalšími subjekty, které se podílí na řešení situace dítěte a jeho rodiny

4.1 Cílová skupina

Cílovou skupinou DD jsou:

- děti zpravidla od 3 do 18 let, kterým byla soudem nařízena ústavní výchova
- děti bez závažných poruch chování
- děti s nařízeným předběžným opatřením
- zletilé nezaopatřené osoby po ukončení výkonu ústavní výchovy v DD, které se připravují na budoucí povolání, nejdéle do věku 26 let, a to za podmínek sjednaných ve smlouvě mezi nezaopatřenou osobu a dětským domovem

5.1 Zásady práce v Dětském domově

Při práci v DD uplatňujeme a ctíme tyto zásady:

- **individuální přístup k dětem** – přijímáme každé dítě jako jedinečné; situace každého dítěte je řešena individuálně s ohledem na jeho potřeby a možnosti

- **důvěra** – vytváříme takové prostředí, ve kterém se děti mohou cítit bezpečně a mohou důvěřovat pracovníkům
- **diskrétnost** - zaměstnanci jsou vázáni mlčenlivostí o skutečnostech, o nichž se dozví při práci s dítětem, o situaci dítěte nehovoří na veřejnosti
- **respekt** – respektujeme biologickou rodinu i dítě jako takové
- **týmová spolupráce** – pracovníci zejména v rodinné skupině sdílí své zkušenosti, předávají si informace a vzájemně se podporují v práci
- **jasná pravidla** – vytváříme srozumitelná pravidla pro děti i pracovní postupy pro pracovníky a motivujeme k jejich dodržování

2. Údaje o přijetí a odchodech dětí ve školním roce

2023/2024

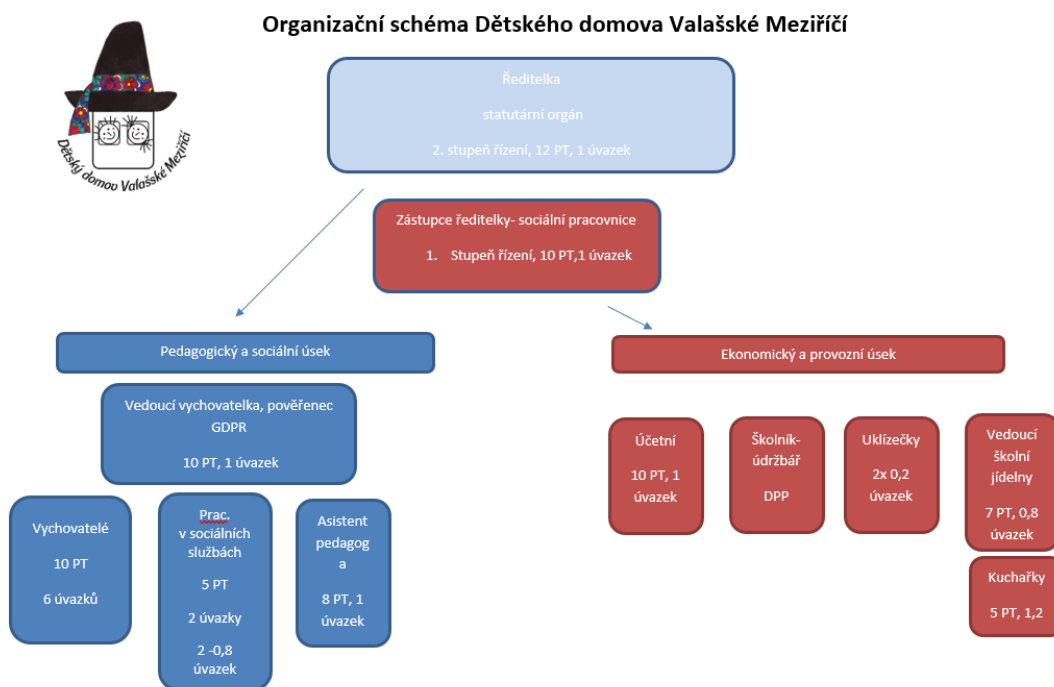
Počet příchozích dětí	
Z rodiny (předběžné opatření či rozhodnutí soudu o ústavní výchově)	1
Z diagnostického ústavu, ústavu pro mládež (rozhodnutí soudu o ústavní výchově)	0
Z náhradní rodinné péče/typ (rozhodnutí soudu)	1
Přeřazení z jiného školského zařízení pro výkon ústavní výchovy (rozhodnutí soudu)	0
Počet příchozích dětí celkem	2
Počet odchozích dětí celkem	
Odchod do náhradní rodinné péče/osvojení	0
Ukončení ústavní výchovy v 19 letech	0
Ukončení Smlouvy o poskytování plného přímého zaopatření zletilé nezaopatřené osobě po ukončení výkonu ústavní výchovy	0
Přemístění do DD, DDŠ, VÚM, DDÚ	0
Zrušení ústavní výchovy soudním rozhodnutím/předběžným opatřením z důvodu návratu do původní rodiny či k jednomu z rodičů	0
Počet odchozích dětí celkem	0

Evidovaný počet dětí v jednotlivých rodinných skupinách se mění v závislosti na zákonem stanovených okolnostech určujících povinnost dětského domova dítě do své péče přijmout, či jej vyřadit z evidence.

3. Popis personálního zabezpečení činnosti školského zařízení

Dětský domov má stanoven 17 úvazků a v rámci podpůrných opatření jeden úvazek osobního asistenta. Pedagogických pracovníků je 8, nepedagogických 9. V případech nutnosti zajišťujeme péči o děti také pracovníky na dohody o provedení práce. Nejčastěji je to v době prázdnin, kdy zaměstnanci vybírají řádnou dovolenou.

Máme tři rodinné skupiny, u nichž se pravidelně střídají dva kmenoví vychovatelé, a ty doplňuje pracovníce v sociálních službách. Noční chod zabezpečují dvě pracovníce v sociálních službách.



Pedagogičtí pracovníci					
Pracovník	Pozice	Úvazek	Stupeň vzdělání	Vzdělání	
1	ředitelka	1,0	VŠ	Mgr., speciální pedagogika	Statutární orgán
2	zástupce ředitelky	1,0	VŠ	Mgr., Sociální práce	Zástupce statutárního orgánu, sociální pracovnice
3	vychovatelka	1,0	VŠ	Bc., speciální pedagogika	Vychovatelka I. Sk Metodik prevence
4	vychovatelka	1,0	SŠ+CŽV	Speciální pedagogika	Vychovatelka I. sk
5	vychovatelka	1,0	VŠ	Mgr. Speciální pedagogika	Vychovatelka II. sk
6	vychovatelka	1,0	SŠ+CŽV	pedagogika	Vychovatelka II. Sk (zástup za RD)
7	vychovatel	1,0	VŠ	Mgr. Speciální pedagogika	Vychovatelka III.sk
8	vychovatelka	1,0	Lic+studující	Speciální pedagogická didaktika	Vychovatelka III. Sk
9	Asistent pedagoga	1,0	OU+studující	Kurz asistenta pedagoga	Asistent pedagoga
Provozní zaměstnanci					
Pracovník	Pozice	Úvazek			
1	účetní	1,0			Hospodaření s prostředky DD
2	sociální pracovnice	1,0			Zajišťuje kontakty a spolupráci s rodiči, OSPOD atd
3	Vedoucí školní jídelny	0,8			Vedení ŠJ, Zajišťování celodenní stravy
4	Školník-udrzbář	DPP			Údržba, opravy
5	kuchařky	1,2			Zajišťování celodenní stravy
6	pracovník v sociálních službách	2x0,8			Dopomoc s dětmi, starost o ošacení dětí, dopomoc při chodu rod.skupiny
7	uklízečka	2 x 0,2			Zajišťování čistoty
8	Pracovník v sociálních službách-noční vychovatel	2			Noční služba

4. Údaje o prevenci sociálně patologických jevů

Dětský domov připravuje a realizuje kompletní program primární prevence rizikového chování dětí. Snažíme se dětem vytvořit bezpečné a příjemné klima a předat jim informace v oblasti rizikového chování vzhledem k jejich věku a vyspělosti. Snažíme se program prevence tvořit hlavně z interaktivních přednášek, besed, akcí pořádaných ve spolupráci s policií ČR, volnočasovými zařízeními, školami, kulturními organizace apod.

Na tvorbě MPP se podílí převážně metodik prevence ve spolupráci s vedením domova, ale také samy děti, kterým se MPP prolíná do IPROD a dopomáhá k jejich celkovému rozvoji a prevenci sociálně patologických jevů.

Metodik prevence v tomto školním roce pomáhal při řešení drzosti, kyberšikaně, vulgární a nevhodné chování na sociálních sítích, předcházel šikaně, řešil sebepoškozování dětí a dělal přednášky na téma „nové závislosti u dětí.“

5. Údaje o dalším vzdělávání pedagogických a nepedagogických pracovníků

V letošním školním roce naši zaměstnanci absolvovali velkou část školení, workshopů a také dalšího celoživotního vzdělávání. Tato oblast je zcela zásadní pro kvalitní a moderní práci s dětmi u nás umístěnými.

Nedílnou součástí naší práce se staly i pravidelné supervize, které měli zaměstnanci 2x ročně a pravidelná supervize vedení DD, které je v rámci projektu Start Nadačního fondu Veroniky Kašákové 1x měsíčně v Praze a také online.

Název akce	Počet	Pedagogové/ nepedagogové	Termín
Rok 2023			
Hygienické minimum	2	Vedoucí ŠJ, kuchařka	8/2023
Fice	2	Ředitelka, zástupkyně	10/2023
Metodici prevence-pracovní setkání	1	Vychovatelka- metodik prevence	10/2023
Preventisté – konference	1	Vychovatelka- metodik prevence	10/2022
Novela zákoníku práce	1	Ředitelka	10/2023
Fakta s.r.o.	1	ředitelka	11/2023
Team coaching program Start ředitelé	1	Ředitelka	12/2023
Spisová služba	2	Ředitelka, sociální pracovnice	12/2023
Rok 2024			
Elektronické skartační řízení	1	Sociální pracovnice	1/2024
Team coaching program Start ředitelé	1	Ředitelka	1/2024
Den bezpečnosti na internetu	1	Vychovatelka- metodik prevence	2/2024

Team coaching program Start ředitelé	1	Ředitelka	2/2024
FKSP a ostatní fondy	1	Sociální pracovníce	3/2024
Team coaching program Start ředitelé	1	Ředitelka	3/2024
FICE – setkání pracovníků DD Luhačovice	1	Vedoucí vychovatelka	3/2024
Team coaching program Start ředitelé	1	ředitelka	4/2024
Adiktologie	2	Vychovatelé	4/2024
Konflikt a moc	3	Vychovatelé	4/2024
Závislosti na digitálních technologiích	6	Vychovatelé	4/2024
Setkání vedoucích pracovníků DD- Fakta	1	Ředitelka	5/2024
Rozpravy – vedoucí pracovní DD Ostravice	2	Ředitelka, zástupkyně	5/2024
Veřejné zakázky	1	Účetní	6/2024
Nadace Chance 4 children – leadership	2	Ředitelka, zástupkyně	6/2024
Team coaching program Start ředitelé	1	Ředitelka	6/2024

6. Údaje o aktivitách a prezentaci školského zařízení na veřejnosti

Naše děti se velmi často účastní akcí, které bývají pořádány různými organizacemi, dětskými domovy, neziskovým sektorem, soukromými subjekty, školami apod. Letošní školní byl na aktivity pestrý, ať to byly činnosti přímo u nás v DD nebo organizovány jinými subjekty.

Aktivity dětí, akce v dětském domově, výlety, besedy

Název akce	Místo konání	Termín
Všeminění	Vizovice	září
Den zubů- nácvik správné hygieny	Valašské Meziříčí	Září
Charitativní běh Albert v Praze	Praha	září
Drakiáda	DD VM	říjen
Akce vyčistíme les	Valašské Meziříčí a okolí	Říjen
Návštěva Diakonie- děti čtou seniorům	Valašské Meziříčí	říjen
Cirk La Putyka – předávání šeků za Cestu k Baltu	Praha	říjen
Zlatý puk	Zlín	listopad
Společný výlet DD	Kroměříž	listopad
Fotbalové utkání	Olomouc	listopad

Advent	DD VM	prosinec
Předávání jízdnic kol	Velké Karlovice	prosinec
Vánoční prodejní občůdky	DD VM	prosinec
Vánoční besídka	DD VM	Prosinec
Živý Betlém v muzeu	Rožnov pod Radhoštěm	prosinec
Návštěva Diakonice – představení dětí	Valašské Meziříčí	leden
Návštěva středověkých her v muzeu	Valašské Meziříčí	leden
Lopatění Vizovice	Tesák	Leden
Canisterapie	DDVM	leden
Lyžařské výlety	Okolí	Únor
Beseda k prevenci soc. patol. Jevů	DDVM	únor
Soutěž v kuželkách	Valašské Meziříčí	Únor
Výlet do Prahy – turistika	Praha	Únor
Výlet do Ostravy	Ostrava	únor
Stříhání profesionály z barber shop Olomouc	DDVM	březen
Velikonoční prodejní jarmark	Albert Nový Jičín	březen
Návštěva solné jeskyně	Zašová	březen
Workshop Praha – úprava kadeřníkem	Praha	Duben
Návštěva psího útulku	Valašské Meziříčí	duben
Vltava run	Pramen Vltavy - Praha	Květen
Atletika soutěž dětí ZK	Uherské Hradiště	Květen
Protidrogový vlak	Valašské Meziříčí	Květen
Výlet ZOO	Ostrava	Květen
Dopravní soutěž mladých cyklistů	Dopravní hřiště VM	Květen
Výlet na rozhlednu	Vartovna	Květen
Den dětí – putování okolím VM, skákací hrad	Valašské Meziříčí	Červen
Přednáška ekonoma Sedláčka	Zlín	Červen
Fotbal Adra soutěž	Frýdek Místek	červen
Iron Games	Zašová	červen
Slavata triatlon tour	Otrokovice	Červen

I během letošního roku byly o prázdninách děti sestěhovány do dvou rodinných skupin. Třetí skupina, respektive její prostory, sloužily k samostatnému bydlení dvěma plnoletým chlapcům, kteří celé prázdniny chodili na brigády a starali se o vše, co je potřeba v samostatném životě.

O prázdninách byl program velmi pestrý. Vychovatelé jezdili s dětmi na výlety, čas trávili v okolí procházkami, návštěvami akcí a dětských hřišť. Spoustu času jsou děti zvyklé trávit na naší velké

zahradě a v její bazénu, který jsme v letošním roce udělali slaným hlavně z důvodu zdravotních (dětem to dělá dobře na kůži a je to dopomoc při léčbě atopického ekzému a dalších kožních obtíží).

Děti také jezdily k rodinám, jak k zákonným zástupcům, tak také k prarodičům a širší rodině. Několik z nich se také podívalo do zahraničí díky prarodičům a také hostitelským rodinám. Jedna dívka měla to štěstí a byla v Chorvatsku díky programu Erasmus a Nadaci Chance 4 Children.

Nedílnou součástí prázdnin jsou pobyty na Tesáku, který je plná aktivit a pořádají ho naši zaměstnanci, ale také tábory a sportovní soustředění. Letos nám na začátku prázdnin přibyl také několikadenní pobyt v lesích u Olomouce.

Tábory a pobytové akce roku 2023/2024

Název akce	Počet dětí	Místo konání	Termín
Pobyt na chatě Hlubočky u Olomouce	14	Hlubočky u Olomouce	Červenec
Pobyt na Chatě Pod Tesákem	16	Tesák	Červenec
Tábor Štramberk	9	Štramberk- Kateřina	Srpen
Tábor Kunčice pod Ondřejníkem	6	Kunčice pod Ondřejníkem	červenec
Tábor pro neslyšící	3	Černá hora	Srpen
Skautský tábor	1	Jihomoravský kraj	srpen
Pobyt s Auxiliem	1	Horní Bečva	srpen
Sportovní soustředění (fotbal, florbal, hokej)	5	Valašské Meziříčí a okolí	Červenec/srpen
Letní terapeutický tábor	2	Olešnice v Orlických horách	Srpen
Cesta k samostatnosti – Erasmus – Chorvatsko	1	Evropa	srpen

7. Podpora žáků s podpůrným opatřením

Ve školním roce 2023/2024 je náš kolektiv doplňován pozicí asistenta pedagoga pro 4 děti s přiděleným podpůrným opatřením. Náplní práce asistenta je daným dětem dopomáhat v běžných sebe obslužných činnostech, být jim nápomocen při běžných úkonech. Dále jim dopomáhá v přípravě na vyučování, upevňuje již naučené. Doprovází děti do školského zařízení.

Pro náš dětský domov je to obrovská personální pomoc. Stále více jsou u nás umísťovány děti s různým druhem handicapu a bez pozice asistenta bychom kladli příliš velké nároky na vychovatele.

8. Vyhodnocení naplňování Školního vzdělávací programu

Školní vzdělávací program je vydán v souladu s ustanovením § 5 odst. 2 zákona č. 561/2004 Sb., o předškolním, základním, středním, vyšším odborném a jiném vzdělávání v platném znění. ŠVP stanovuje jednotlivá průřezová témata, k těm přiřazuje konkrétní témata a výchovy, se kterými je v DD pracováno. Dále na něj navazují kompetence, které děti v DD získávají a k jednotlivým kompetencím přiřazují konkrétní činnosti a úkoly.

Vše se poté prolíná do Programu rozvoje osobnosti. A obsahem tohoto PROD jsou pracovní sešity, kde je přesně vymezeno, jaké úkoly a činnosti vedou ke zvládnutí těchto kompetencí.

V dětském domově vede děti k naplňování kompetencí občanských, sociálních a personálních, komunikativních, pracovních, k učení a k řešení problému.

Vyhodnocení naplňování školního vzdělávacího programu dvakrát ročně revidujeme ve vyhodnocení PROD. Při tomto vyhodnocení a následnému tvoření dalšího PROD zohledňujeme právě míru naplněnosti jednotlivých kompetencí.

V oblasti **kompetence k učení** se nám daří naplňovat využívání efektivních způsobů učení, organizace času k učení, v případě potřeby zajišťujeme doučování dětí. Co je potřeba nadále posilovat, tak je pozitivní vztah ke vzdělání všeobecně a vedení ke kritickému myšlení.

V oblasti **kompetence k řešení problémů** se nám daří naplňovat tuto oblast hlavně ve vnímání problémových situací ve škole i v domově, ve vedení k zodpovědnosti za svá rozhodnutí. Naopak je potřeba posilovat vhodné řešení problémů.

V oblasti **kompetence komunikativní** vedeme děti k naslouchání, přemýšlení o vyřčeném, snažíme se využívat různé druhy komunikace dle individuálních dovedností dětí.

V oblasti **sociální a personální** se daří vést děti ke spolupráci mezi sebou na skupinách, k debatám a používáním argumentů. Co je potřeba posilovat je zejména dodržování pravidel, slušnému jednání i v situacích, která mi nejsou příjemná, nacházení vhodných komunikačních strategií.

V oblasti **kompetence pracovní** se daří učit děti bezpečně používat pracovní nářadí úměrně věku, učí se samostatnému vaření, péči o svou osobu. Je potřeba nadále posilovat rozvoj podnikatelského myšlení, každodenních pracovních návyků.

V oblasti **kompetence občanské** se snažíme, aby děti chápaly, jak fungují zákony, k čemu nám slouží a před čím nás chrání. Podporujeme tradice, rozvíjíme ekologické myšlení.

Školní vzdělávací program reálně reflektuje potřeby dětí a dává nám velmi globální orientaci v tom, kam bychom chtěli naše děti posunout.

9. Údaje o výsledcích inspekční činnosti provedené Českou školní inspekcí a dalšími kontrolními orgány

Ve školním roce 2023/2024 neproběhla v našem domově návštěva České školní inspekce.

Poslední zpráva z Inspekční činnosti je k nalezení na <https://www.csicr.cz/cz/Registr-inspekcnich-zprav?d=17741>

Okresním státním zastupitelstvím ve Vsetíně byly provedeny pravidelné prověrky dodržování zákona č. 109/2002 Sb., ve znění pozdějších předpisů.

10. Základní údaje o hospodaření školského zařízení

Činnost:	hlavní
Příspěvky a dotace na provoz od zřizovatele	2 733 000 Kč
Dotace na mzdy a ONIV	11 562 857 Kč
Tržby z prodeje služeb – ošetřovné, výživné, PnD, PnP, příspěvek na mobilitu	685 406 Kč
Tržby z prodeje služeb – školní jídelna	119 780 Kč
Účelově dary	322 623 Kč
Celkem	15 423 666 Kč

Náklady na platy pracovníků	8 583 320 Kč
Zákonné odvody zdravotní a sociální	3 088 737 Kč
Zákonné sociální náklady	31 308 Kč
Výdaje na učebnice a pomůcky	42 886 Kč
Školení a vzdělávání pracovníků	12 333 Kč
Spotřeba energie a vody	497 070 Kč
Opravy a udržování	347 315 Kč
Odepsání nedobytné pohledávky	2 558 Kč
Ostatní náklady pojištění, mat.odměny	142 172 Kč
Nákup služeb /pošta, telef. poplatky, banka, pojišťovna, odpad/	331 265 Kč
Cestovné	20 231 Kč
Ostatní náklady /vybavení, spotřební materiál/	513 619 Kč
Potraviny /školní jídelna/	777 610 Kč
Odpisy dlouhodobého majetku	654 060 Kč
Celkem	15 044 484 Kč

11. Údaje o zapojení školského zařízení do rozvojových a mezinárodních programů

Dětský domov spolupracuje s nadacemi, které mají přesah do mezinárodních programů. Konkrétně Nadace Chance 4 children, která nám nabízí účast na různých projektech, například Erasmus +, který v letošním roce využila jedna dívka a jela jízdou k začlenění z Prahy do Chorvatska. Více o tomto projektu

<https://www.dzs.cz/discovereu-jizda-k-zacleneni>

<https://c4c.cz/>

12. Údaje o zapojení školského zařízení do dalšího vzdělávání v rámci celoživotního učení

Ve školním roce 2023/2024 jsme se zapojili díky Nadačnímu fondu Veroniky Kašíkové do programu Start a Restart. Program Start je určen pro ředitele dětských domovů, kteří chtějí dál pracovat kvalitně s kolektivem.

Více o programu <https://www.nfvk.cz/veronika-kasakova-predstavuje-projekt-restart/>

13. Údaje o projektech realizovaných z cizích zdrojů

V letošním školním roce jsme se zapojili do projektu Tomáše Slavaty – Vltava Run 2024.

Více o projektu <https://tomasslavata.cz/stafeta-deti-z-detskych-domovu-na-vltava-runu/>

14. Údaje o spolupráci s odborovými organizacemi, dalšími subjekty a partnery

6.1 Odborové organizace

V Dětském domově Valašské Meziříčí nepůsobí odborová organizace.

7.1 Spolupracující subjekty

Zdravotní služby

- Dětské lékaři a lékaři jiných odborností dle aktuální potřeby dítěte ve Zlínském, Olomouckém a Moravskoslezském kraji
- Nemocnice Vsetín, Zlín, Brno, Olomouc, Ostrava, Nový Jičín
- Praktický lékař pro děti a dorost
- Praktický lékař pro dospělé
- Stomatologická ambulance
- Ortodontie
- Psychiatr pro děti a dorost
- Psychiatr pro dospělé

- Psycholog
- Neurologická ambulance
- Oční ambulance
- Kardiologická ambulance
- Endokrinologická ambulance
- Alergologická ambulance
- Kožní ambulance
- Gynekologická ambulance

Sociální služby

- Sociální služby
- Zařízení zajišťující volnočasové aktivity dítěte
- Dům na půli cesty (po ukončení pobytů v DD)
- Diakonie Valašské Meziříčí

Školské služby

- Mateřská škola
- Základní škola
- Střední odborná škola
- Odborné učiliště
- Integrovaná střední škola
- Dětský diagnostický ústav
- Pedagogicko – psychologická poradna
- Speciálně pedagogické centrum

Úřady

- Krajský úřad
- Městské úřady dle trvalých bydlišť dětí umístěných v DD
- Okresní správa sociálního zabezpečení
- Česká správa sociálního zabezpečení
- Úřady práce dle trvalých bydlišť dětí umístěných v DD

Policie

- Policejní útvary státní i městské Policie

Soudy

- Soudy dle trvalých bydlišť dětí umístěných v DD

Okresní státní zastupitelství Vsetín

Volnočasové aktivity dětí

- Středisko volného času dětí
- Základní umělecká škola
- Sportovní zájmové kroužky

Odborné praxe

- Žáci a studenti SŠ, VOŠ a VŠ

8.1 Významní sponzoři

Fungování dětského domova je velmi výrazně podporováno také sponzory. Dlouholetá spolupráce se sponzory a dárci nám umožňuje podporovat děti v jejich volnočasových aktivitách, přáních, ale také při odchodech z dětského domova do běžného života. Rok 2021/2022 by se bez sponzorů taktéž neobešel. Děti si volnočasovými aktivitami kompenzovaly minulé dva pandemické roky. Také jsme díky sponzorům mohli obměnit sportovní vybavení pro naše děti jako byly například nové fotbalové branky nebo nová kola.

Nadační fond Albert

S NFA máme dlouholetou fungující spolupráci. Jejich finanční prostředky velkou mírou pomáhají našim dětem ve volnočasových aktivitách.

Deza a.s.

Podporuje nás ve sportovních aktivitách.

Nadace Terezy Maxové

Díky této nadaci se nám daří financovat doučování dětí, které mají obtíže ve škole. Velmi se nám to osvědčilo a opravdu vidíme u některých výrazné zlepšení ve školních výsledcích.

ROBe lighting s.r.o.

Místní firma Robe nás podporuje každoročně a dlouhodobě. Jejich finanční dary jsou používány především na volnočasové aktivity dětí.

Nadace český sport

Naše děti jsou velmi sportovně založené a tato nadace poskytla účelové finanční prostředky pro dva naše hochy. Jednomu na fotbal a druhému na hokej.

Tomáš Slavata a jeho Hromová parta

Tato podpora nebyla v letošním roce ani tak materiální a finanční, jak osobností a psychická.

CS Cabot spol, s.r.o.

S touto firmou jsme v letošním roce opět započali spolupráci a díky jejich daru mohly naše děti jet na letní tábory.

Hajdík a.s.

Úzce spolupracujeme s firmou Hajdík, která nám pokrývá naše potřeby v oblasti jak volnočasových aktivit, tak zakoupení konkrétního zařízení do DD, které potřebujeme. Nedílnou součástí spolupráce se stal také Motivační program pro děti DD. Za tyto finance si děti mohou koupit to, na co by ze svých peněz nedosáhly.

Janča a Emas group s.r.o.

Tato firma nám věnovala sponzorský dar na Cestu k Baltu. Spolupracujeme s ní také při potřebě zakoupení osvětlení a elektromateriálu.

Chance4Childer

S touto nadací spolupracujeme v rámci DVPP, navštěvujeme jejich rozvojové aktivity pro zaměstnance – leadership v Praze, využíváme nabídku míst na workshopech, které tato nadace nabízí. V letošním roce jsme také využili nabídky Jízdy k začlenění.

Nadace Veroniky Kašákové

S touto nadací jsme začali spolupracovat v letošním školním roce. První věcí byl projekt Start pro ředitele dětských domovů.

Potravinová banka

Díky této spolupráci se nám daří šetřit finanční prostředky na stravu.

Rodif s.r.o.

Firma Rodif nás podporu finančními prostředky na volnočasové aktivity dětí.

Kompakt VM s.r.o.

Díky velmi dobré spolupráci s touto firmou si můžeme dovolit vizitky, reklamní banery apod za velmi přijatelné ceny.

Diamant Valašské Meziříčí

Firma Diamant nás podporuje už léta. Díky nim můžeme za minimální finanční prostředky udržovat náš bazén pro děti ve stavu, v jakém je potřeba.

SCHOTT

Úzkou spolupráci máme také se zaměstnanci firmy Schott. Zaměstnanci této firmy obdarovávají naše děti na Vánoce věcnými dary a vedení firmy přispívá finanční částkou na aktivity našich dětí.

JDE Jacobs Douwe Egberts

Zaměstnanci této firmy nás na Vánoce již několik let obdarovávají věcnými dary.

Stomatochirurg MuDr. Jan Šrubař

Ortodontista MDDr. Martin Šrubař

Holas sport Valašské Meziříčí

Šrot Rinapro s.r.o.

Fittsport Rožnov pod Radhoštěm

City club Rožnov pod Radhoštěm

Občanské sdružení Ve spojení

Nadace Milý Jezíšku

Každý dar, ať věcný či finanční je projevem dobré vůle dárců. My si jich za to velmi vážíme, protože bez těchto lidí a firem by naše organizace nemohla dětem zajistit tak obsáhlou nabídku volnočasových a jiných aktivit.

V našem dětském domově se snažíme o to, aby zde děti našly bezpečí, jistotu, klid a pochopení. Každé z dětí u nás žijících si zažilo něco zlého, traumatického. Snažíme se je plně podporovat ve zvládnání těchto těžkých situací. Hlavním cílem naší péče ale je to, aby i z těchto dětí rostli mladí dospělí, kteří se v tomto světě neztratí, kteří budou umět překonávat překážky co jim život připraví.

Život v dětském domově je opředen velkým množstvím předsudků a mýtů. Naším úkolem je, mimo jiné, tyto předsudky vyvracet a ukazovat společnosti, že naše zařízení mají své nezastupitelné místo. Rodinu nic nenahradí, ale ne každá rodina nabízí vřelost a lásku. U nás děti najdou své bezpečné místo, stabilizaci a mohou pak do života vkročit tou správnou nohou.

Děkujeme všem za podporu!